

MEDUSA⁴

VERSION 5.0.1

Personal

Guida all'installazione



Tutti i diritti riservati. Nessuna parte di questa documentazione può essere riprodotta in alcun modo (stampa, fotocopia o altro) senza il permesso scritto di CAD Schroer GmbH.

CAD Schroer GmbH ha posto la massima attenzione per assicurare l'accuratezza e l'affidabilità delle informazioni in questo documento, ma non può tuttavia garantire l'accuratezza, l'attualità, l'affidabilità o la completezza delle informazioni ivi contenute. CAD Schroer GmbH esclude ogni garanzia e declina qualsiasi responsabilità legale e di ogni tipo per le conseguenze risultanti da errori o omissioni.

Marchi registrati di CAD Schroer GmbH:
MEDUSA, STHENO

Marchi di CAD Schroer GmbH:
MEDUSA₄, STHENO/PRO, MEDEA, MPDS

Prodotti e marchi di terzi:
Pro/ENGINEER, Pro/DETAIL e Pro/TOOLKIT sono marchi registrati di Parametric Technology Corporation.

Tutti gli altri marchi o nomi di prodotto sono marchi o marchi registrati dei rispettivi titolari.

Gennaio 2011

Copyright © CAD Schroer GmbH
Fritz-Peters-Str. 26 - 30
D - 47447 Moers

Germania

CAD Schroer GmbH
Fritz-Peters-Str. 26-30
47447 Moers

Tel. +49 2841 91 84 - 0
Fax +49 2841 91 84 - 44
e-mail: info@cad-schroer.de
www.cad-schroer.de

Francia

CAD Schroer France SAS
3 bis Rue des Archives - Hall B
94000 Creteil

Tel. +33 1 41 94 51 40
Fax +33 1 43 77 17 68
e-mail: info@cad-schroer.fr
www.cad-schroer.fr

Italia

CAD Schroer Italia S.R.L.
Via Piave, 1/E
20030 Senago (MI)

Tel.: +39 02-38303267
Fax: +39 02-33303399
e-mail: info@cad-schroer.it
www.cad-schroer.it

Svizzera

CAD Schroer AG
Bettlistr. 35
8600 Dübendorf

Tel. +41 44 802 89 - 80
Fax +41 44 802 89 - 88
e-mail: info@cad-schroer.ch
www.cad-schroer.ch

Inghilterra

CAD Schroer UK Ltd
39 Newnham Road
Cambridge
CB3 9EY

Tel. +44 1223 460 408
Fax +44 1223 460 409
e-mail: info@cad-schroer.co.uk
www.cad-schroer.co.uk

USA

CAD Schroer US, Inc.
34 Rand Place
Pittsford, NY 14534

Tel: +1 866-SCHROER (866-724-7637)
Fax: +1 866-724-1701
e-mail: info@cad-schroer.com
www.cad-schroer.com

INSTALLAZIONE

- Introduzione 4
- Requisiti del sistema 5
- Installazione di MEDUSA..... 6

Introduzione

Si prega di leggere questa guida prima di installare il software MEDUSA. La guida contiene importanti informazioni sulla corretta installazione del prodotto.

Prima di iniziare l'installazione, chiudere tutte le applicazioni.

Nota: **Windows:** Per usare MEDUSA, è richiesta la presenza del pacchetto ridistribuibile Visual C++ 2008 (*vc_redist_x86.exe*). Se necessario, può essere installato automaticamente prima dell'installazione di MEDUSA.

Per un'installazione facile e veloce, ottenere il keyfile della licenza prima di installare il software.

CSG Installation Wizard (procedura guidata di installazione CSG) assisterà l'utente durante il processo di installazione. Se durante l'installazione si verificano degli errori, questi vengono segnalati nel file *log.txt* nel percorso di installazione.

Requisiti del sistema

Nota: I requisiti di sistema per la versione Personale differiscono dalla versione completa. Vanno quindi ignorati i requisiti di sistema dati nelle Note di Rilascio contenute nella cartella *meddoc\doc*.

Sono necessari 600 MB (Windows) rispettivamente 750 MB (Linux) di spazio libero su disco e almeno 512 MB di RAM.

Windows

MEDUSA Personal può essere eseguito in Windows XP (SP2 o 3), Windows Vista o Windows 7.

Linux

MEDUSA Personal può essere eseguito sulle distribuzioni Linux seguenti:

| Distribution | Version |
|--------------|--------------------|
| CentOS | 5.4, 5.5 |
| Fedora | 13, 14 |
| Red Hat EL | 5.4, 5.5 |
| openSUSE | 11.1, 11.2, 11.3 |
| Ubuntu | 9.10, 10.04, 10.10 |

Per eseguire il programma MEDUSA Personal è richiesta la presenza di una shell di tipo `csch` o `tcsh`. Se non ci sono shell di tipo `csch` o `tcsh`, installarle usando ad esempio il seguente comando:

| Distribution | Comando |
|----------------------------|---------------------------------------|
| CentOS, Fedora, Red Hat EL | <code>yum install tcsh</code> |
| openSUSE | <code>zypper install tcsh</code> |
| Ubuntu | <code>sudo apt-get install csh</code> |

Installazione di MEDUSA

Linux

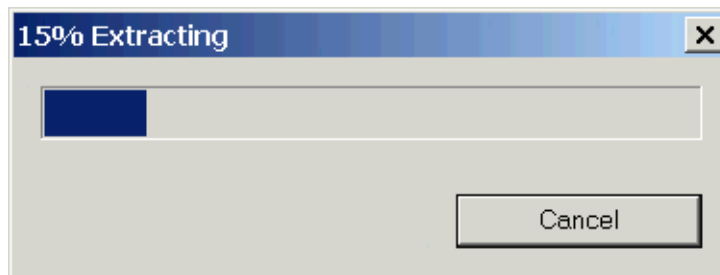
Per l'installazione bisogna avere le credenziali di superuser (`root`). Aprire un terminal ed eseguire il file *medusa_v5_0_1_linux_personal.sh*.

Dopo aver estratto i files il wizard di installazione verrà avviato, vedere [“Wizard di Installazione” pagina 7](#).

Windows

Per l'installazione bisogna avere i diritti di Amministratore.

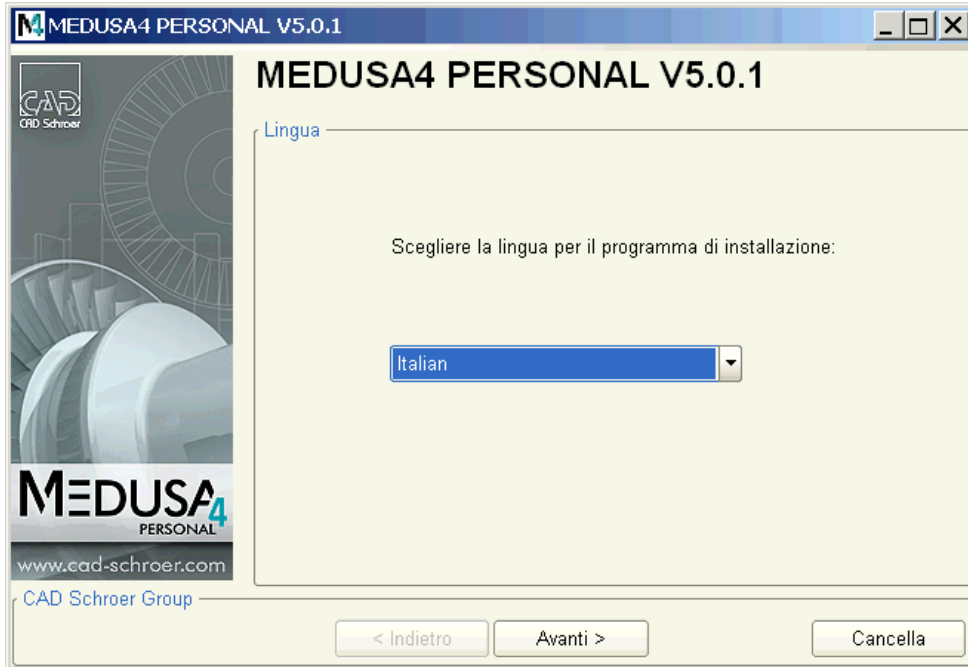
Dopo aver avviato *medusa_v5_0_1_windows_personal.exe* la prima finestra mostra che i files di installazione sono stati estratti in una directory temporanea.



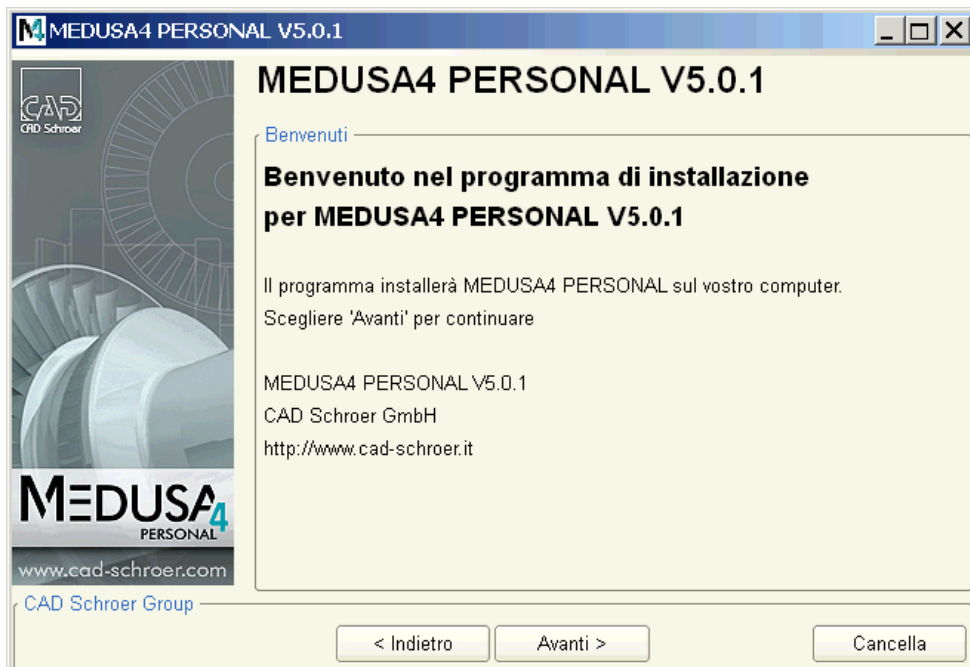
Dopo aver estratto i files il wizard di installazione verrà avviato, vedere [“Wizard di Installazione” pagina 7](#).

Wizard di Installazione

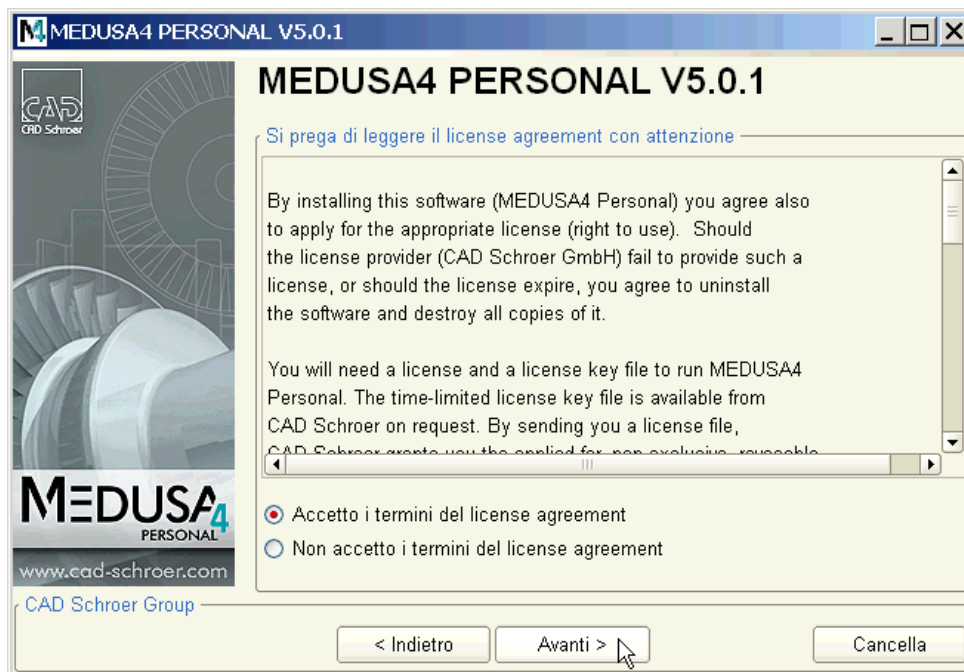
Nella prima finestra del wizard di installazione scegliere la lingua da utilizzare nel wizard stesso. La lingua per il prodotto MEDUSA può essere scelta in un passaggio successivo:



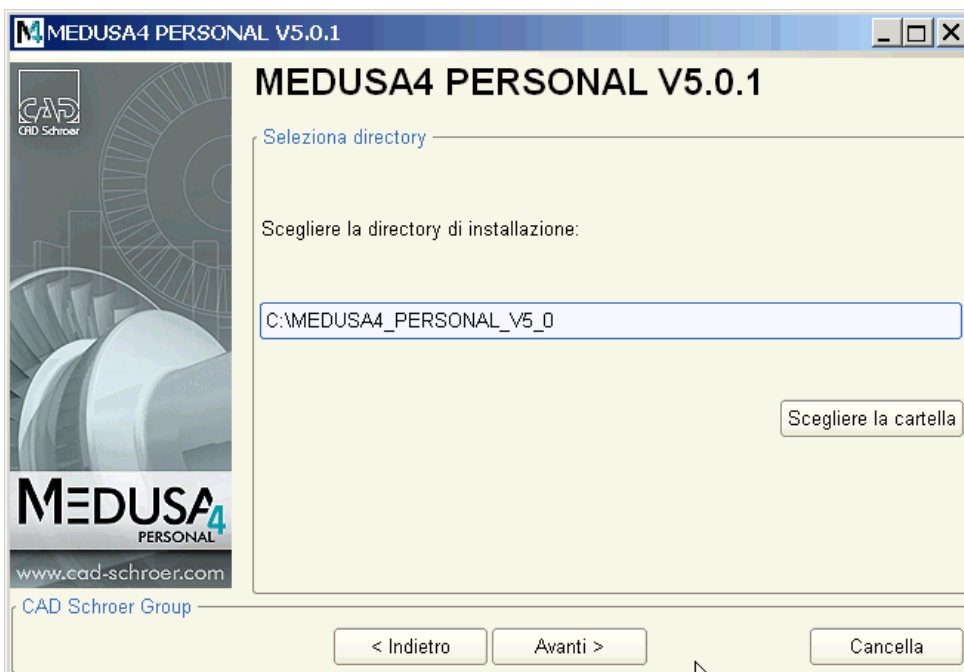
Fare clic su **Avanti** nella schermata di benvenuto.



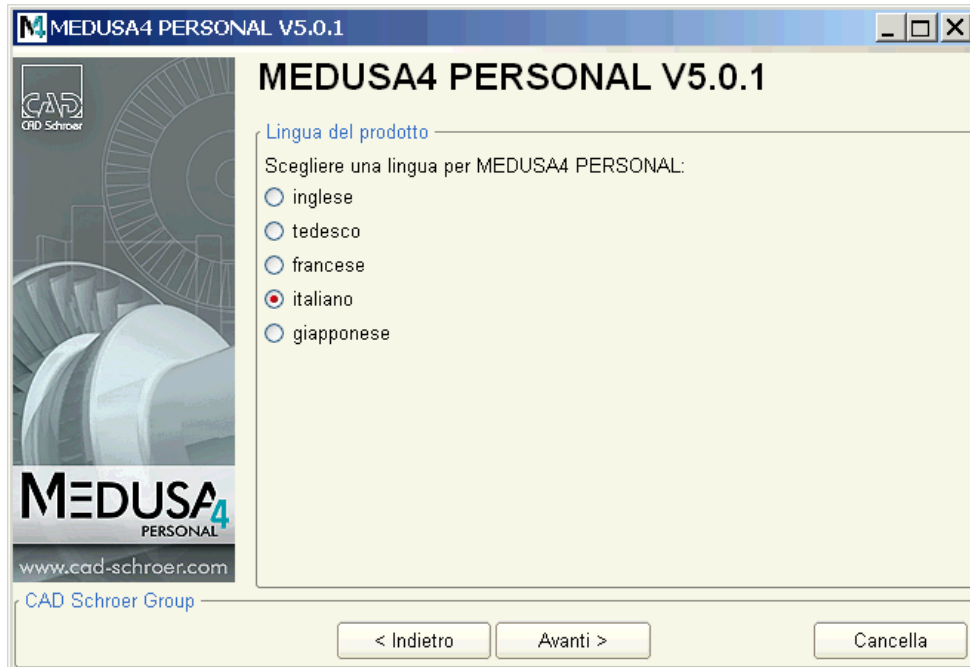
Per continuare, è necessario accettare i termini del license agreement (contratto di licenza) e fare clic su Avanti



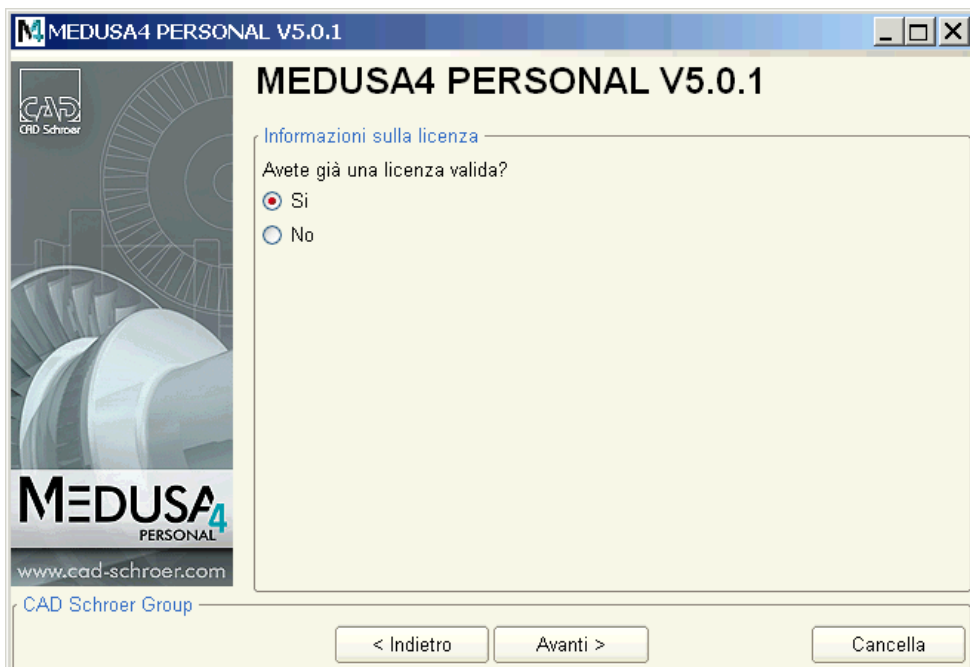
Scegliere la cartella di installazione di MEDUSA (assicurarsi che il nome del percorso non contenga spazi vuoti o caratteri speciali).



Scegliere la lingua del software MEDUSA.

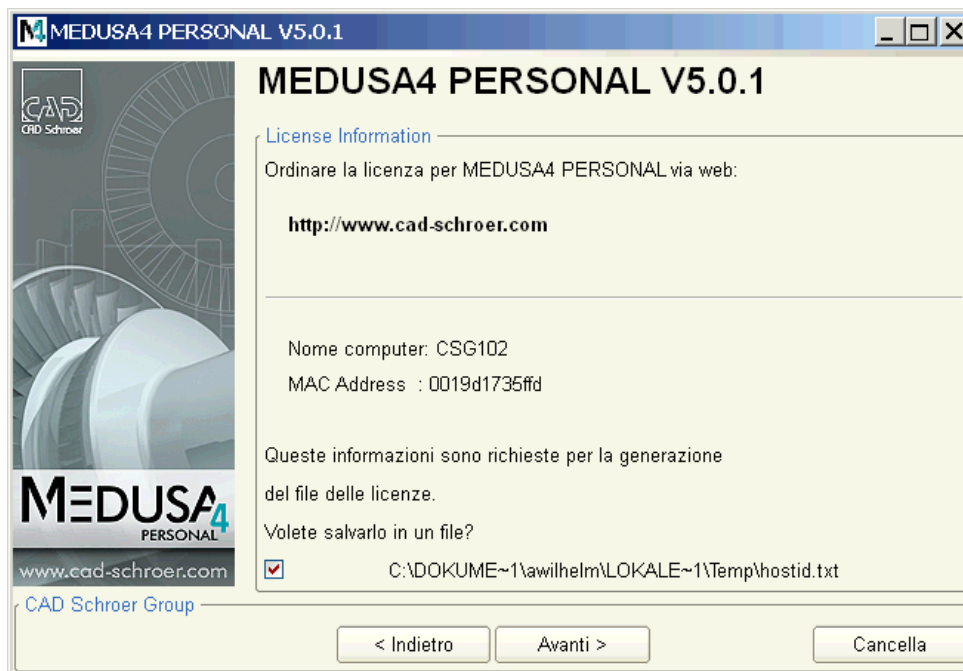


Se si dispone già di un file della licenza, scegliere Avanti nella finestra seguente senza modificare l'opzione predefinita Si.



Se si è scelta l'opzione No, il processo di installazione avvierà automaticamente il modulo per la registrazione della licenza nel sito Web-CSG in un passaggio successivo (se di dispone di una connessione Internet). Per la licenza personale gratuita è necessario l'ID host del computer

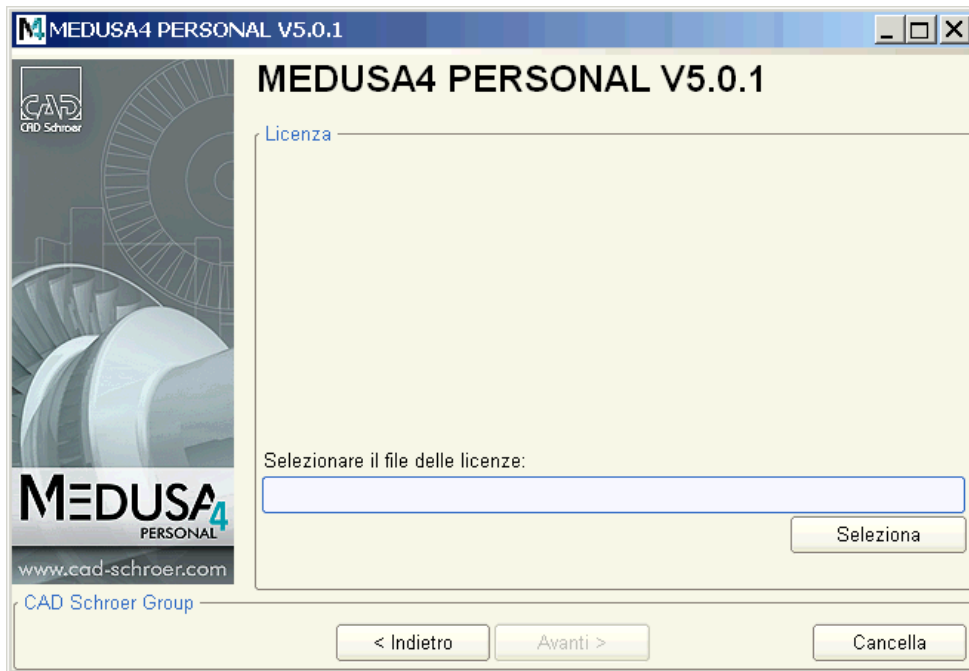
(MAC Address). Questa finestra fornisce le informazioni appropriate e consente di salvarle in un file di testo.



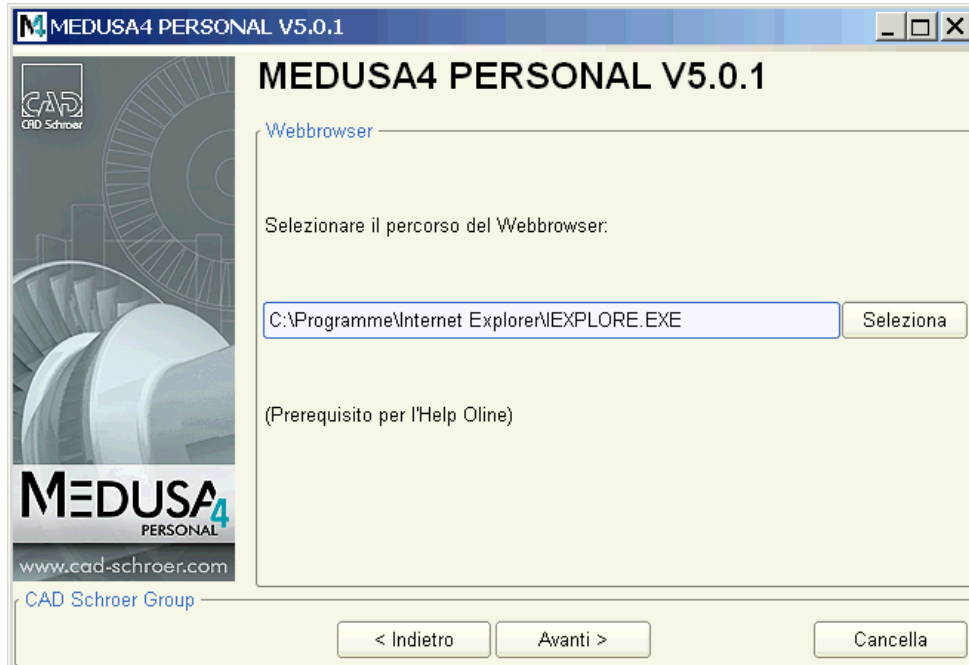
Nota: Se il vostro computer contiene più di una scheda di rete, saranno visualizzati tutti gli indirizzi delle stesse (MAC address). Installando MEDUSA, la scheda di rete della quale avete fornito l'indirizzo per ottenere il file di licenza non potrà essere disattivata o rimossa, causa il non funzionamento del software stesso (MEDUSA).

Nota: Se non è stato ancora ricevuto il file della licenza, è possibile continuare con il processo di installazione. Dopo aver ricevuto il file, rinominarlo in *csglmd.lic* e copiarlo nella cartella seguente:
<medusa_DirectoryInstallazione>/medsys/med/license/.

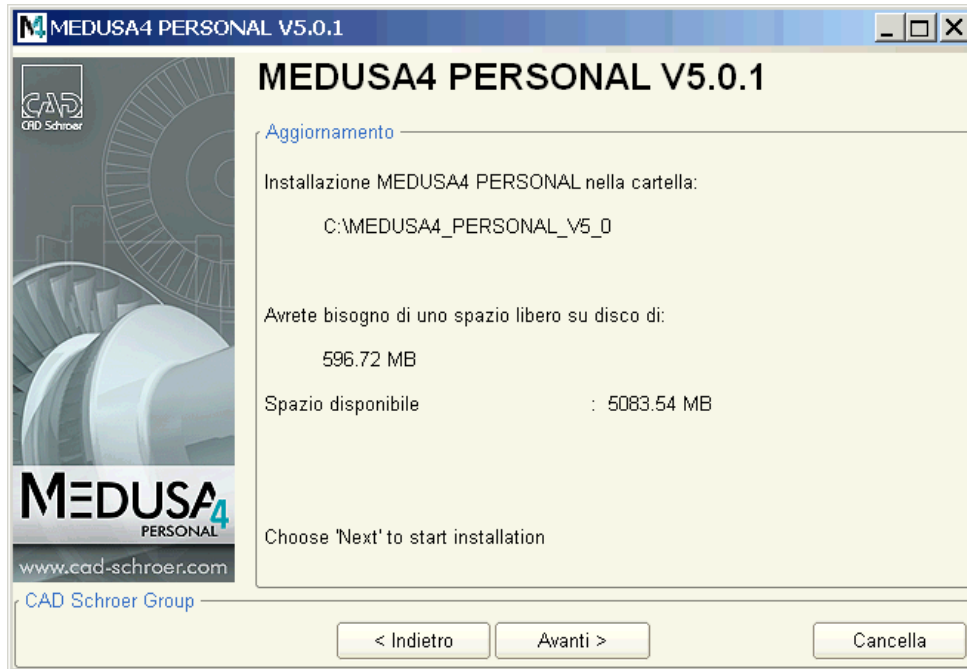
Se di dispone già di un file della licenza e si è scelta l'opzione si in precedenza, fare clic sul pulsante *Selezione* nella finestra sottostante per selezionare il percorso del file della licenza.



Selezionare il percorso del browser Web per la visualizzazione dei file della guida in linea:



Nella schermata seguente vengono riassunte le funzionalità da installare:



Al termine dell'installazione, fare clic su Fine per chiudere Installation Wizard.