

MEDUSA⁴

VERSION 4.0

Personal

Guide d'Installation



Tous droits réservés. Toute reproduction interdite (impression, photocopie ou autre) sans l'autorisation écrite de CAD Schroer GmbH.

Malgré tout le soin apporté au contrôle de l'exactitude et de la fiabilité de cet ouvrage les informations qu'il contient ne sauraient en aucun cas engager la responsabilité de CAD Schroer en cas de problèmes dus à des informations erronées ou à des oublis.

Marques Déposées de CAD Schroer GmbH:

MEDUSA, STHENO

Marques Commerciales de CAD Schroer GmbH:

MEDUSA4, STHENO/PRO, MEDEA, MPDS

Produits et Marques de tiers :

Pro/ENGINEER, Pro/DETAIL et Pro/TOOLKIT sont des marques déposées de Parametric Technology Corporation.

Tous les autres marques et produits sont des marques commerciales ou des marques déposées appartenant à leurs compagnies respectives.

Decembre 2009

Copyright © CAD Schroer GmbH

Fritz-Peters-Str. 26 - 30

D - 47447 Moers

Allemagne

**CAD Schroer GmbH
Fritz-Peters-Str. 26-30
47447 Moers**

Tel. +49 2841 91 84 - 0
Fax +49 2841 91 84 - 44
e-mail: info@cad-schroer.de
www.cad-schroer.de

France

**CAD Schroer France SAS
17, Rue du Docteur Lebel
94300 Vincennes**

Tel. +33 1 41 94 51 40
Fax +33 1 43 77 17 68
e-mail: info@cad-schroer.fr
www.cad-schroer.fr

Italie

**CAD Schroer Italia S.R.L.
Via Piave, 1/E
20030 Senago (MI)**

Tel.: +39 02-38303267
Fax: +39 02-33303399
e-mail: info@cad-schroer.it
www.cad-schroer.it

Suisse

**CAD Schroer AG
Bettlistr. 35
8600 Dübendorf**

Tel. +41 44 802 89 - 80
Fax +41 44 802 89 - 88
e-mail: info@cad-schroer.ch
www.cad-schroer.ch

Royaume-Uni

**CAD Schroer UK Ltd
39 Newnham Road
Cambridge
CB3 9EY**

Tel. +44 1223 460 408
Fax +44 1223 460 409
e-mail: info@cad-schroer.co.uk
www.cad-schroer.co.uk

USA

**CAD Schroer US, Inc.
34 Rand Place
Pittsford, NY 14534**

Tel: +1 866-SCHROER (866-724-7637)
Fax: +1 866-724-1701
e-mail: info@cad-schroer.com
www.cad-schroer.com

INSTALLATION

- Introduction.....4
- Pré-requis logiciels5
- Installer MEDUSA.....6

Introduction

Nous vous conseillons de lire ce guide avant d'installer le logiciel MEDUSA. Il contient des informations importantes pour installer le produit correctement.

Veuillez fermer toutes vos applications avant de commencer l'installation.

Remarque: Windows: Pour que MEDUSA fonctionne correctement, le Package Redistribuable Visual C++ 2008 doit avoir été installé (*vc redistrib_x86.exe*). Si ce n'est pas le cas, il sera installé automatiquement avant l'installation de MEDUSA.

Pour une installation rapide et facile du logiciel, attendez d'avoir reçu votre fichier licences.

Si vous avez l'intention de copier l'exécutable *medusa_v4_0_0_windows_personal.exe* (Windows) ou *medusa_v4_0_0_linux_personal.sh* (Linux) sur votre disque dur, assurez vous que le nom de chemin ne contient ni espace ni caractères spéciaux (ne le sauvegardez pas sur votre bureau) ex :

Windows

répertoire correct: C:\software\medusa_V4_0_0
répertoire incorrect: C:\software\medusa V4.0.0

Linux

répertoire correct: /opt/medusa_V4_0_0
répertoire incorrect: /opt/medusa V4.0.0

L'assistant d'installation de CSG vous guidera pendant tout le processus. Si des erreurs surviennent pendant l'installation, elles seront reportées dans le fichier *log.txt* du chemin d'installation.

Pré-requis logiciels

Remarque: Les systèmes requis pour la version personnelle sont différents de ceux de la version standard. Veuillez ne pas prendre en compte les informations concernant les systèmes requis dans le répertoire sous *meddoc\doc*.

Vous avez besoin d'un espace disque de 580 MB (Windows) resp. 700 MB (Linux), et un minimum de 512 MB de RAM.

Windows

La version de MEDUSA personnel fonctionne sous Windows XP (SP2 ou 3), Windows Vista ou Windows 7.

Linux

La version de MEDUSA personnel fonctionne sous les distributions LINUX suivantes:

Distribution	Version
CentOS	5
Fedora	11, 12
RedHat	EL 5
SuSE	11 (OSS)
Ubuntu	9.04, 9.10

Pour lancer MEDUSA Personal vous devez être dans un interpréteur de commandes (shell) `csh` ou `tcsh`. S'il n'y a ni `csh`, ni `tcsh` sur votre machine, vous devez l'installer à l'aide de la commande suivante:

Distribution	Commande
Fedora	<code>yum install tcsh</code>
Ubuntu	<code>sudo apt-get install csh</code>

Installer MEDUSA

Linux

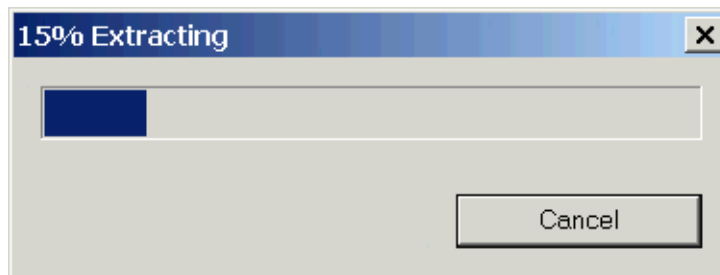
Pour procéder à l'installation, vous devez être « super utilisateur » (`root`). Ouvrez un terminal et lancez le fichier `medusa_v4_0_0_linux_personal.sh`.

Une fois les fichiers d'installation extraits, l'assistant d'installation va démarrer, cf [“Assistant d'Installation” on page 7](#).

Windows

Pour procéder à l'installation, vous devez avoir les droits d'administrateur.

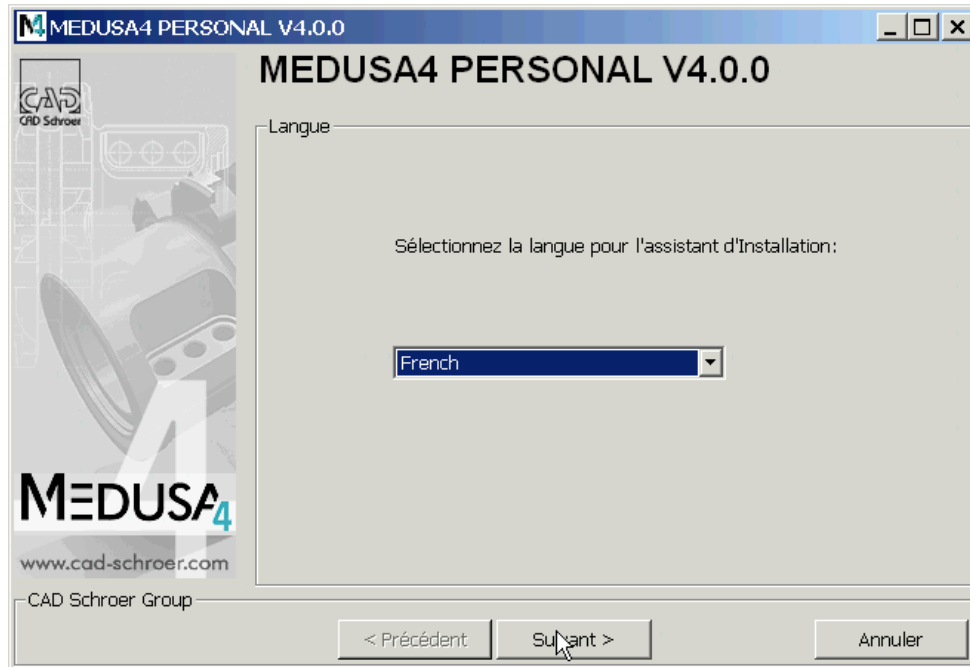
Après avoir démarré `medusa4_v4_0_0_windows_personal.exe` la première fenêtre montre que les fichiers d'installation sont décompressés dans un répertoire temporaire.



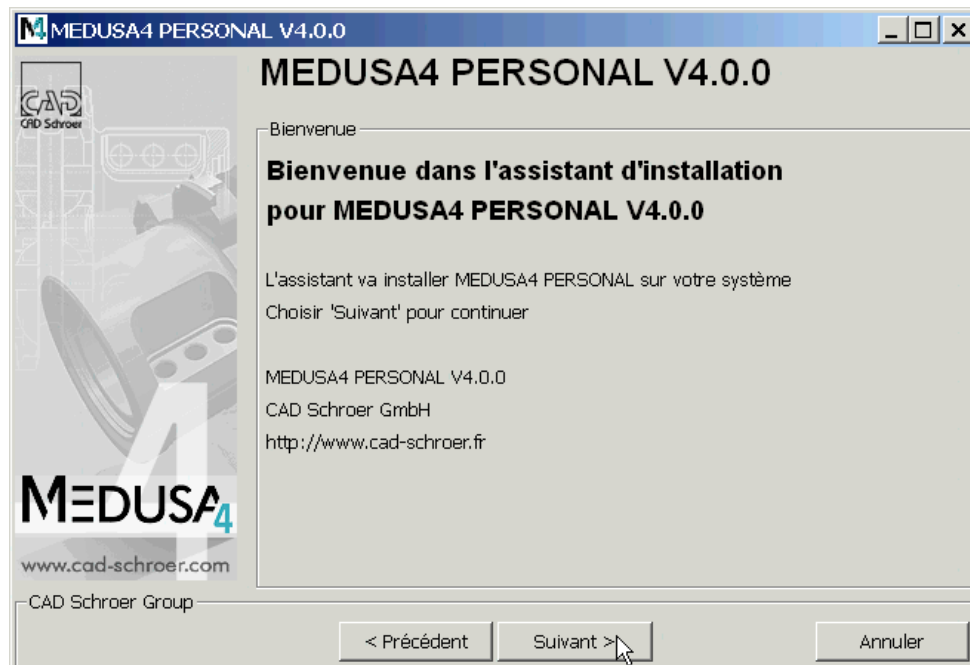
Une fois les fichiers d'installation extraits, l'assistant d'installation va démarrer, cf [“Assistant d'Installation” on page 7](#).

Assistant d'Installation

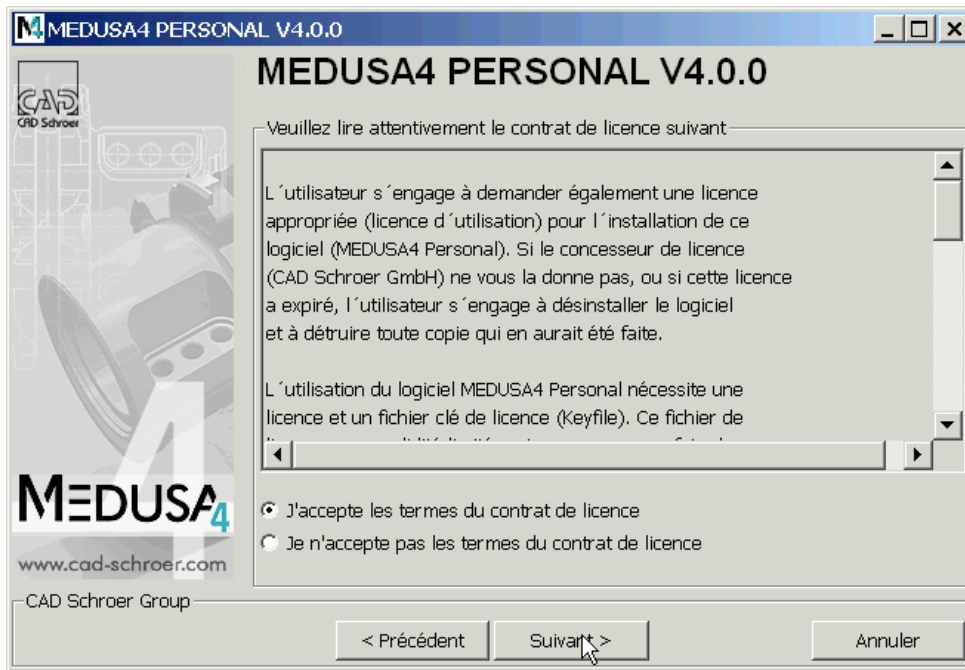
Dans la première fenêtre de l'assistant d'installation, sélectionnez une langue d'installation. Vous choisirez la langue d'utilisation dans MEDUSA ultérieurement :



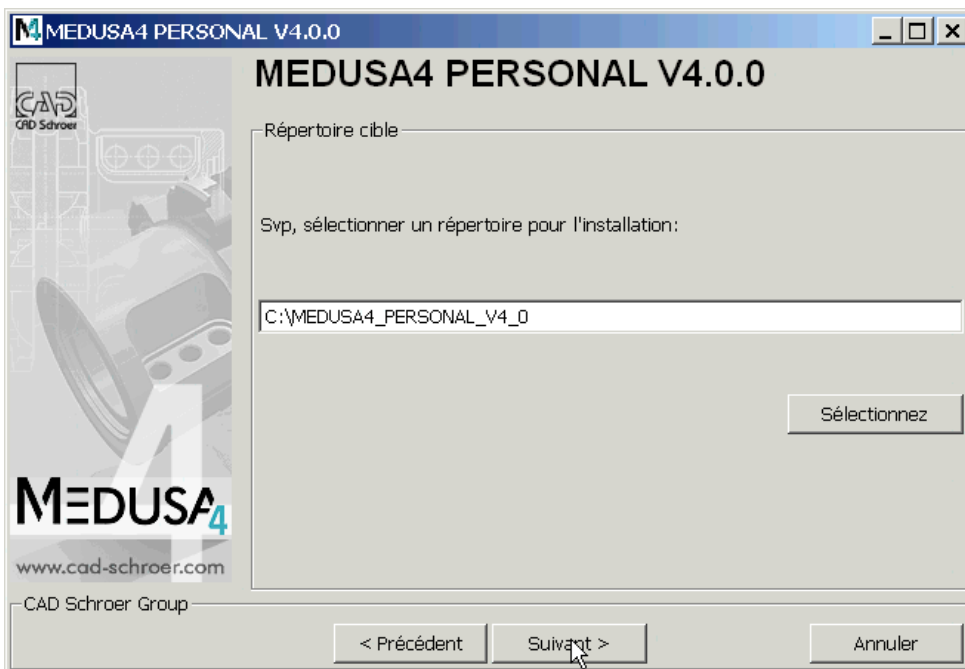
Cliquez **suivant** sur la fenêtre d'accueil.



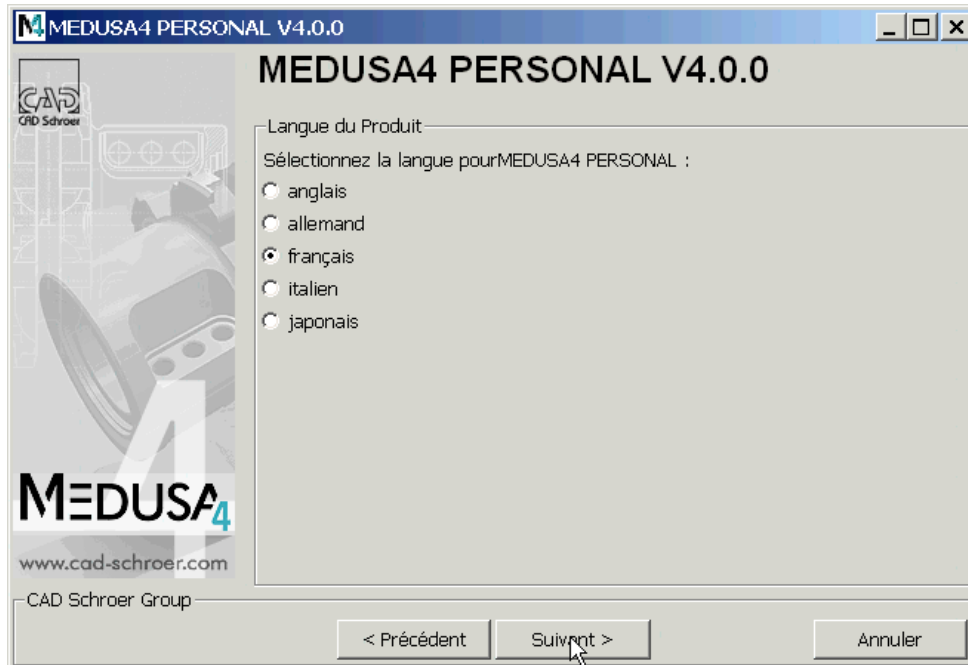
Vous devez accepter les termes et conditions du contrat de licence et cliquer Suivant pour continuer.



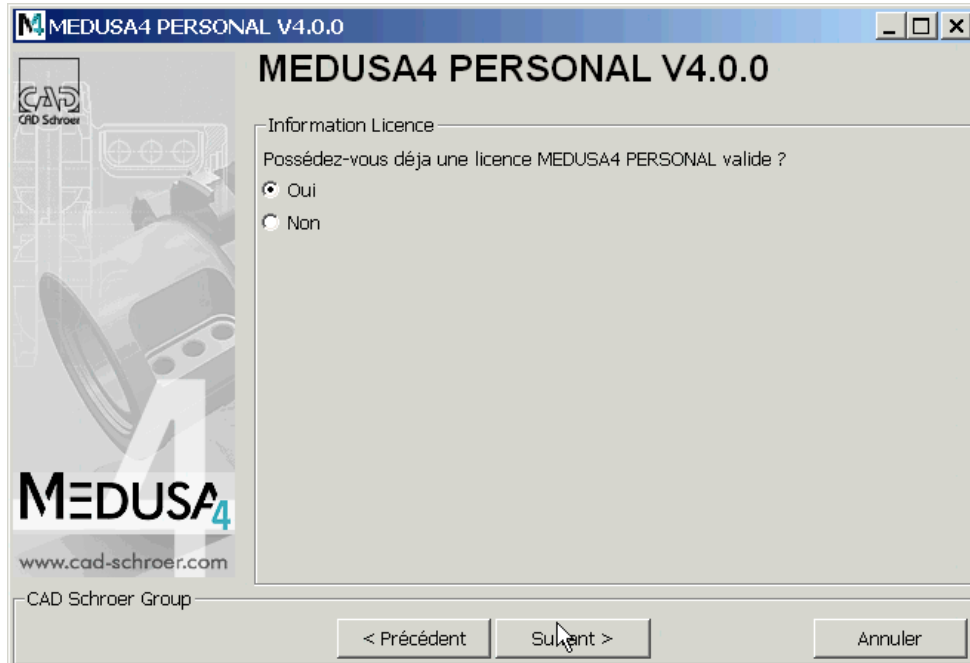
Sélectionnez le dossier d'installation MEDUSA.



Sélectionnez la langue.

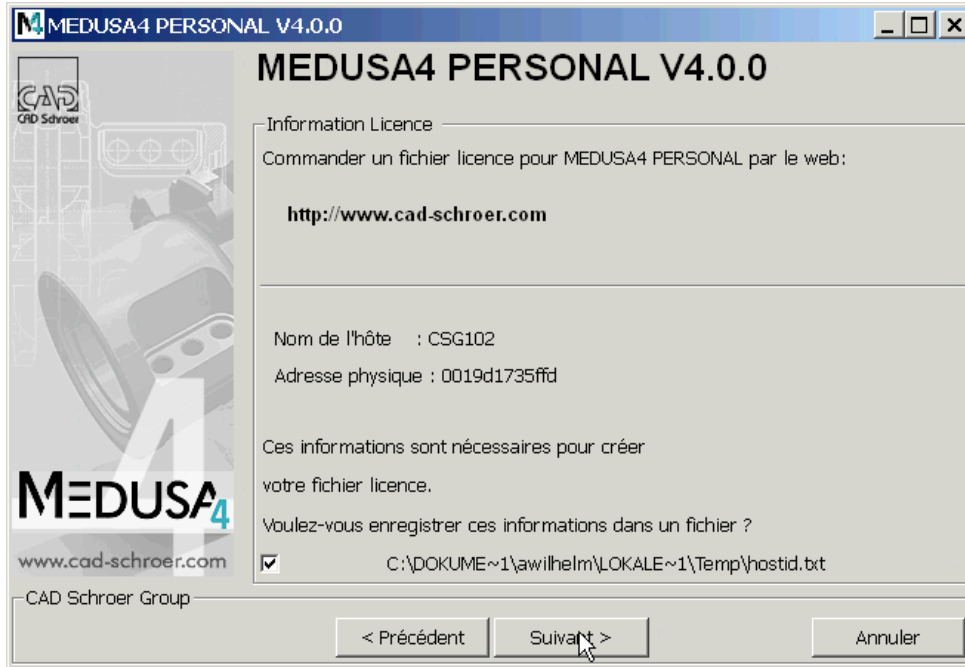


Si vous avez déjà un fichier licence, sélectionnez **Suivant** dans la fenêtre suivante sans modifier l'option par défaut **Oui**.



Si vous choisissez **Non**, le processus d'installation enverra automatiquement une demande de licence sur le site Web de CSG ultérieurement (Si vous avez une connexion internet disponible). Pour générer votre licence personnelle gratuite nous aurons besoin de l'adresse phy-

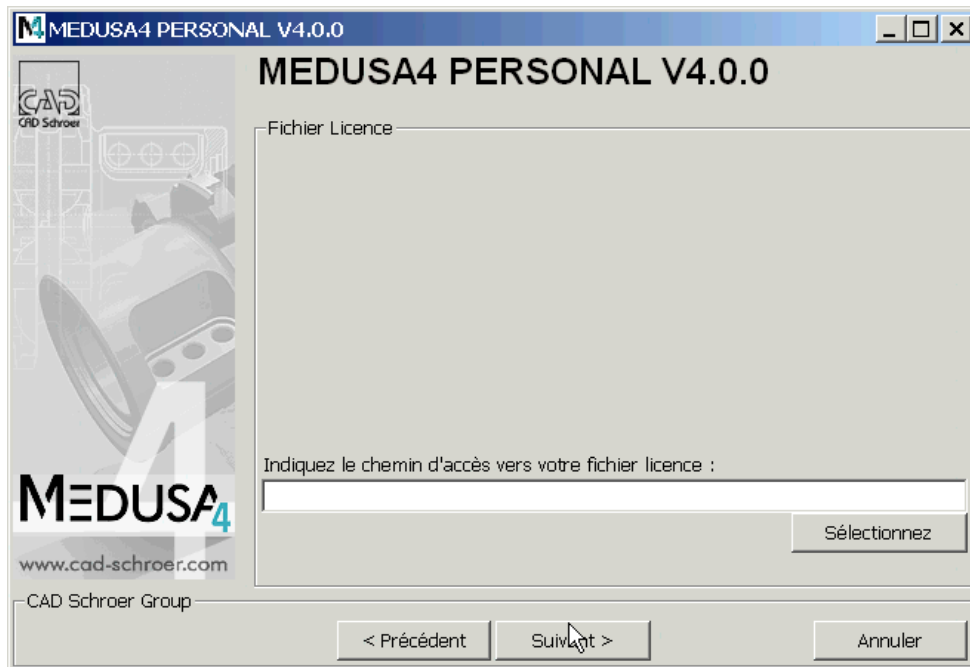
sique de votre machine (MAC Address de la carte réseau). La boîte de dialogue vous donne les informations appropriées et vous permet des les sauvegarder dans un fichier texte.



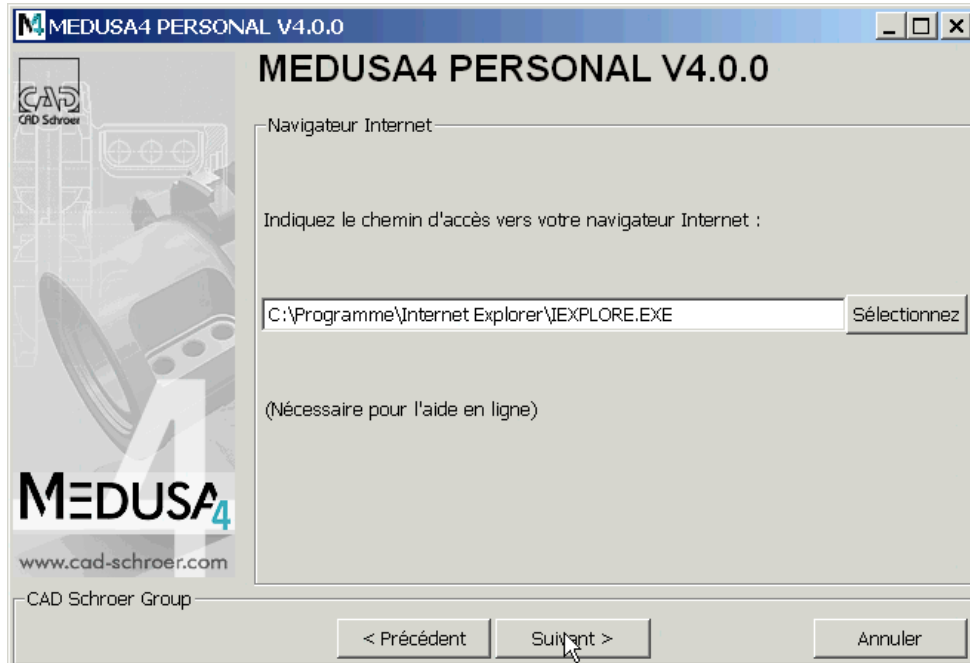
Remarque: Si votre ordinateur est équipé de plusieurs cartes réseau, l'adresse physique de chacune d'entre elles sera affichée. Si la carte réseau dont vous avez fourni l'adresse physique pour créer le fichier licence est désactivée ou retirée, MEDUSA ne pourra plus démarrer.

Remarque: Vous pouvez continuer le processus d'installation même si vous n'avez pas encore reçu votre fichier licences. Lorsque que vous aurez reçu votre fichier renommez, le *csglmd.lic* et copiez le dans le dossier suivant:
<medusa_InstallDirectory>/medsys/med/license/.

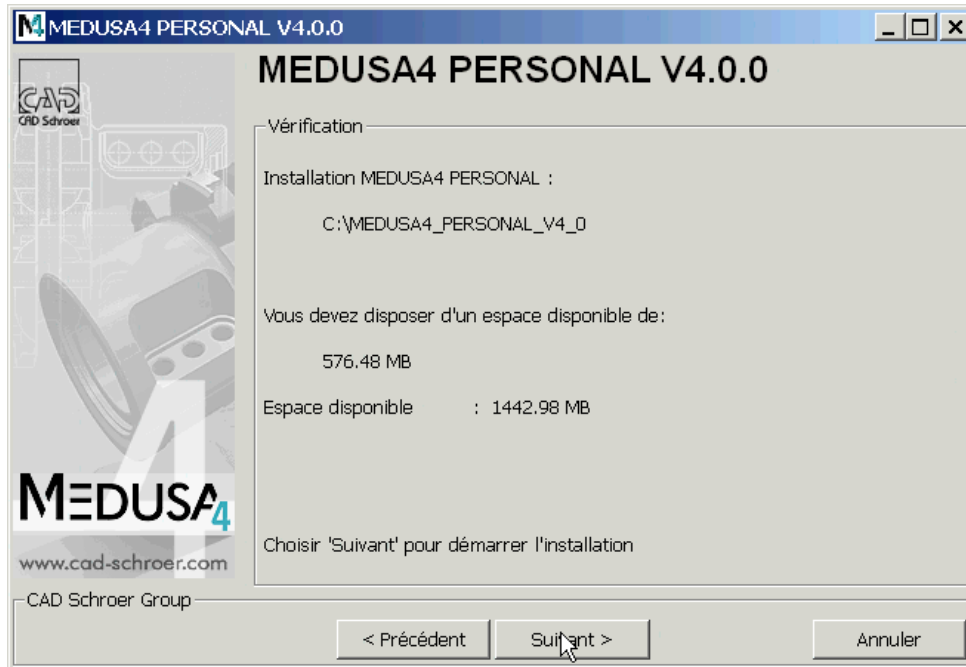
Si vous avez déjà un fichier licence et que vous avez choisi oui précédemment, cliquez sur Sélectionnez dans la fenêtre suivante pour indiquer l'endroit où se trouve le fichier licence.



Sélectionnez le chemin de votre navigateur Web pour afficher les fichiers d'aide en ligne:



La fenêtre suivante résume les paramètres qui vont être utilisés pour l'installation:



Après l'installation, cliquez sur Terminer pour fermer l'assistant d'installation.